



FREMTIDENS SUNDHEDSVÆSEN



Den 10. årlige internationale kongres for forskning i komplementær medicin ICCMR blev i 2015 afholdt i Sydkorea. 700 eksperter fra traditionel medicin, komplementær og integreret medicin var samlet under samme tag, for at drøfte muligheder for behandlinger i fremtidens sundhedsvæsen. Styrke det globale netværk, samt dele seneste forskningsresultater og tendenser i de enkelte lande.*



Leila Eriksen, DK



I dagene 13-15. maj 2015 afholdt Korean Institute of Oriental Medicine, KIOM, den 10. internationale forskerkongres for komplementær medicin, ICCMR 2015*.

ICCMR betragtes som verdens mest førende internationale kongres vedrørende traditionel, komplementær og integreret medicin. Kongressen arrangeres af International Society for Complementary Medicine Research, ISCMR, som blev etableret i 2003. Et internationalt forskernetværk www.iscmr.org

Temaet *"Inspiring Future Healthcare - The innovative role and sustainable development of traditional and integrative medicine,"* var omdrejningspunkt. Formålet med at mødes på den sydkoreanske ø JeJu, var at drøfte muligheder og begrænsninger i forhold til traditionel, komplementær og integreret medicin. Dele den sidste ny viden, drøfte de senest nye forskningsresultater og se på status indenfor området. En stor del af deltagerne var embedsmænd, forskere og kliniske eksperter fra omkring 30 lande, repræsenterende Nord Amerika, Europe og Asien.

Vi lever længere end nogensinde før i historien, hvilket til dels skyldes medicinske fremskridt. Vi er imidlertid nødt to på stoppe op, reflektere og kraftigt overveje, hvilken retning fremtidens sundhedsvæsen skal tage. Se på hvilken rolle integreret medicin kan og skal spille med hensyn til forbedring af fremtidens sundhedsydelse.

Paradigme skift indenfor Health Care

ICCMR 2015 inspirerede deltagerne ved at præsentere 8 hovedtalere, samt tilbyde en lang række foredrag fordelt ved 24 sessioner og 5 kategorier: grundforskning, klinisk forskning, uddannelse, sundheds service og Forsknings Metodologi på traditionel og Integreret Medicin.



Hovedtalerne var den berømte biolog Denis Noble fra Oxford University, UK; Dr. Heather Boon fra University of Toronto, Canada; Dr. Kiichiro Tsutani fra University of Tokyo, Japan; Dr. Adam Perlman af Duke integrativ medicin, USA; Vicepræsident Liu Baoyan Kinas Academy of kinesiske Medical Sciences; Dr. Peter M. Wayne fra Harvard Medical School, USA; Dr. Choi Woncheol fra Dankook University, Korea og Dr. Choi Sunmi, administrerende direktør for F & U af KIOM, Korea (billedet).

Keynote speaker's biography: <http://iccmr2015.org/sub/sub0401.asp>

Før kongressen blev 430 abstracts (forsknings resultater) indsendt fra omkring 30 lande herunder USA, Australien, Japan, Storbritannien og Tyskland. Blandt dem var ca. 100 abstracts valgt til mundtlige oplæg og 300 til poster præsentationer.



Ifølge **WHO**, anslås det at 524 millioner mennesker, eller 8 procent af verdens befolkning, var mindst 65 år i 2012. I 2050 forventes dette tal tredoblet til omkring 1,5 mia, svarende til 16 procent af verdens befolkning. Stof til eftertanke!

Healthcare i det 21. århundrede

Healthcare i det 21. århundrede indebærer ønske om og et stærkt behov for, at gå efter sundere og længere liv (sund levetid), snarere end blot længere liv, hvilket delvis forklarer problemet med hurtige stigninger i sundhedsudgifterne.

Sundhedsydelser transformeres i dag primært til hospitalsbehandlinger, hvor man med fordel kan fokusere på forebyggende og daglige sundhedspleje behandlinger, der prioriterer patientens bekvemmelighed i højere grad end tilfældet er i dag. Udbredelsen af personlig og patientcentreret behandling viser, at omkostnings effektiviteten fremmes fra patient diagnose stilles til op følgende behandling.



Winjar Fønnebo, repræsentant v/WHO mødet ICCMR 2015

Inspirerende fremtid Healthcare med traditionel og integreret medicin

Erfaringerne med traditionel og integreret medicin (T/IM) har ført til teorier om forebyggelse af aldring og forebyggende sundhedsindsatser. Fortalere for T og IM fremhæver muligheder for at udvikle løsninger på de sundhedsproblemer, der er forbundet med fremtidens sundhedspleje.

Kongressen på Jeju havde derfor som mål at undersøge, hvilken tilgang T og IM kan have til problemer i sundhedssektoren, såsom øget sundhedsudgifter og stigninger i aldersrelaterede og kroniske sygdomme. Endvidere diskutere og dele forsknings erfaringer og spørgsmål i forbindelse med T og IM i fremtidens sundhedsvæsen.

Informationen i dette skriv dækker blot en ganske lille brøkdel af de mange præsentationer, drøftelser og beslutninger der blev taget på årets ICCMR kongres. Yderligere inspiration kan hentes via de omtalte links anført sidst i dokumentet.

Kan ny teknologi knække cancer koden?

”Ny teknologi gør det muligt at belyse områder vi ikke tidligere vidste eksisterede ”.



Således fortalte Woncheol Choi, fra Department of Medical Consilience, Graduate School of Dankook University and Nexia Nano Cancer Institute, NNCI, om helt ny revolutioner i forskning.

En urt er blevet testet på cancer patienter. Til stor forbløffelse viste det sig, at helbredelseschancen blev væsentlig større, når man kombinerede kemoterapibehandling med urten, Rhus Verniciflua - helt op til 90 % anti cancer effekt. Dette vakte selvsagt stor interesse hos forskerne, der ønskede at se nærmere på fænomenet og se på, hvilke mekanismer der forårsagede denne helt ekstraordinære markante fremgang. *Var der tale om en kemisk kompleksitet?*

Nanostrukture kan ikke ses med det blotte øje. På instituttet har de imidlertid høj faglig ekspertise, maskineri og teknologi der kan forstørre vævsprøver op til en million gange. Her viste der sig yderst interessante fund. Med ét kunne man klart og tydeligt se, hvordan disse nanopartikler bevæger sig og hvordan de, på forunderlig vis, fremmer healings processen. *Hvem er vært og hvem er gæst?*

Vi har hver især vort eget eco system, som kan lægge ”en mand i sengen”, fastslår forskerne. Således et fingerpeg om hvor stor betydning **individualiseret medicin** kan have for folkesundheden. I dag ved vi meget. Desto mere vi ved, desto flere spørgsmål stiller vi. Tankevækkende er det, at raske personer har 10-80 % flere nano partikler end cancerpatienter. Der er således, god grund til at styrke denne proces. Om det er ved tilføjelse af urter eller/og mind, body, spirit programs vil tiden vise.

What is life?



Hvorfor er dette spørgsmål relevant at stille i forhold til konventionel, traditionel og alternativ behandling?

Her var Dennis Noble, fra Oxford universitet, på talerstolen. En mand der har forfattet 500 videnskabelige artikler og 11 bøger, bl.a. bogen **”The Mistory of Life”** som er oversat til flere sprog. Livet og den levende mekanisme rummer så mange aspekter, at det kan være som at lede efter en nål i

en høstak. Vigtigt er erkendelsen og bevidstheden om **"The Mind over Molecure"** samt **"The Multi Functionel action Medication"**, sluttede Dennis Noble.

Fremtidens medicin - Livsstil medicin



Forskningsresultater viser en klar sammenhæng mellem Metabolisk Syndrom og Depression. I dag ved man en del om udløsende faktorer. Men hvordan kontekst hænger sammen, ved man endnu for lidt om. Genstrukturer, DNA, Inflamatoriske nøgler og nanostrukture har sit eget liv. Hvad fremtidens sundhed angår, er der tre essentielle faktorer, der er værd at pege på, fortalte John Denninger; **Effektivitet, Mekanisme og Økonomi.**

Hvad sidstnævnte angår viser beregninger – foretaget ud fra evidensbaseret viden - at der er store summer at spare ved inddragelse af komplementær og integreret medicin. At befolkningen så ovenikøbet bliver sundere og gladere, er en sidegevinst der absolut er værd at tage med.

Børnene – hvor er de?

Karin Kraft fra "Universitetsmedizin i Rostock" fremlagde et spændende projekt, hvor man har set på hvordan det står til i Europa med brug af urtemedicin til børn. *Hvad ved vi? Hvad bruges?*

133 undersøgelser, vedrørende børn i alderen 0 til 18 år, er blevet gennemgået i en række forskningsdatabaser og inddelt i en række fastlagte kriterier. Fordelingen var 37 fra Kina, 19 fra Tyskland, 12 fra USA, Rusland 12, andre lande 53. Konklusionen lød *"Det er sikkert, men ikke effektivt!"*

Karin Kraft efterlyste langt større interesse. Børnefamilier lades i stikken. Det er rart at vide at det er sikkert at tilbyde børnene supplerende kosttilskud. Det vil imidlertid være at foretrække, om der blev forsket mere i hvilken virkning de rent faktisk har. Børnene er vores fremtid www.naturheilkunde.med.uni-rosstock.de



Børnene er i det hel taget et "overset kapitel" i mange sammenhænge. Således blev der i tidsrummet 2010 til 2012 gennemført et forsknings program vedrørende alternativ og komplementær behandling i Europa.

Mens arbejdet stod på blev effektueret en lang række forskerkongresser og sammen med børnelæger, komplementære behandlere og forskere fra en lang række lande, blev drøftet erfaringer og bekymring herfor.

Der blev arbejdet målrettet på tværs af landegrænser, og det lykkedes at blive hørt. Om end i begrænset omfang. Resultatet blev ikke et helt kapitel til ære for børnene som ønsket, men det lykkedes trods alt at få et lille bitte afsnit i rapporten.

Læs mere om det europæiske projekt på Cambrellas portal www.cambrella.eu og de sidste nyheder vedrørende Europæisk CAM forskning og netværk på ISCMR, The International CAM research Society, portal <http://www.iscmr.org/>

Pris til svensk forsker i integreret medicin



Tobias Sundberg, PhD, senior forsker fra Karolinska Institutet og Integrative Care Science Center i Sverige modtog en pris for bedste videnskabelige artikel på ICCMR kongressen i Sydkorea.

Integration af komplementær behandling og konventionel pleje er almindelig på trods af en sparsom dokumentation baseret på omkostnings effektivitet. Der er således god grund til at se nærmere på omkostningseffektiviteten af integreret medicin fra en sundhedsfaglig synsvinkel.

Undersøgelsen har sammenlignet konventionel pleje med en integreret medicinsk model. Målgruppen var pateinter med uspecifikke **kroniske ryg- og nakkesmerter**. Interventionen med integreret komplementær behandling indeholdt i gennemsnit 7 sessioner med konventionel behandling over 10 uger. Interventionen resulterede i øget livskvalitet, lidt højere udgifter til sundhedspleje men reducerede omkostningerne i form af sundhedsplejemæssige ressourcer.

Herunder **mindre brug af smertestillende midler** i forhold til konventionel primær sundhedstjeneste. På baggrund af undersøgelsesresultatet og en tilbageværende

effekt på et år, er det plausibelt at integreret medicin kan være omkostningseffektiv sammenlignet med konventionel primær sundhedstjeneste.

”Fremtidig omkostningseffektivitet orienterede studier af integreret medicin synes derfor yderst relevante og bør udføres ud fra et samfundsmæssigt perspektiv, baseret på pragmatiske randomiserede kliniske forsøg”, udtaler Tobias Sundberg.

Abstract kan ses på

<http://www.sciencedirect.com/science/article/pii/S1876382013001376> og hele artiklen rekvireres via www.sciencedirect.com - <http://www.integrativecare.se>

Touch



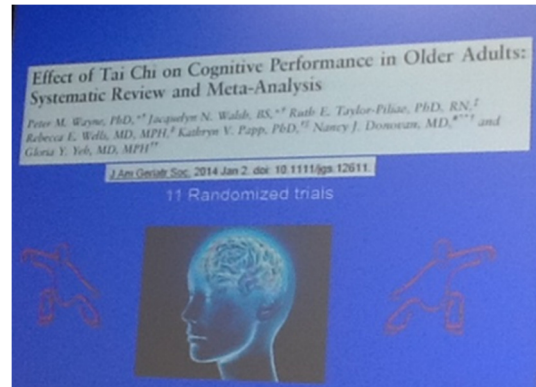
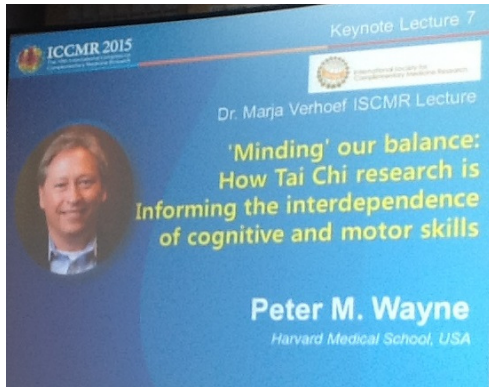
A long-overlooked system of nerves that respond to gentle strokes may be crucial to our ability to form connections with one another

Endnu en anden spændende svensk forsker, Håkan Olausson, var på banen og præsenterede sin forskning, som gennem adskillige år har omhandlet berøring og berøringens betydning for vores nervesystem. Seneste forskningsresultater viser at en let berøring aktiverer nervefibre på en måde man ikke tidligere har været opmærksom på. Journalisten Lydia Denworth har skrevet en interessant artikel “Touch's Social Significance Could Be Explained by Unique Nerve Fibers”, publiceret i “The Scientific American Mind” Volume 26, Issue 4 July 2015. Lydia Denworth og Håkan Olausson har givet tilladelse til at artiklen kan formidles til www.srab.dk

Reference: <http://www.scientificamerican.com/magazine/mind/>
<http://www.scientificamerican.com/article/touch-s-social-significance-could-be-explained-by-unique-nerve-fibers/>

Testpersonerne gennemgår forskellige undersøgelser og testes blandt andet ved scanning af hjernen. Yderst interessant har det vist, at den blide berøring ser ud til at være mere effektiv og smertelindrende end vanlig berøring. Dette går i tråd med de resultater der er fremkommet med scanning af patienter der modtager ”M- teknik”. En manuel teknik som anvendes på en lang række hospitaler og hospice. En teknik der kom til Danmark i 2014, ved besøg af underviser fra Røde kors børnehospitalet i Cape Town.

Tai Chi



Peter M. Wayne, fra Harvard Medical School, USA, præsenterede spændende forskningsresultater med overskriften "Minding our balance: How Tai Chi research is Informing the interdependence of cognitive motor skills". Flere studier har vist at Tai Chi er effektiv hos ældre mennesker. Blandt andet øges såvel balance som gangdistance betydeligt. Også parkinson patienter kan have stor glæde heraf.

Sasang – koreansk diagnose/behandling



Undersøgelser udført af bl.a. ASAN Medical Center www.amc.seoul.kr har medvirket til udvikling af et analyse værktøj, som benyttes til individualiseret diagnosticering og behandling. Analyseværktøjet består af 4 tjeklister; ansigtsform, historik (varme/kulde) måling af kropslinjer og stemme leje. At praktisere Sasang er en omfattende uddannelse med mange års læring og klinisk erfaring. En kort beskrivelse (på engelsk);

Sasang Constitutional Medicine (SCM)

The Sasang typology is a classification scheme in Traditional Korean medicine. It was systematized by Lee Je-ma in his book *Longevity and Life Preservation in Eastern Medicine*. It divides people in four types based on their biopsychosocial traits: **Tae-Yang** or "greater yang", **So-Yang** or "lesser yang", **Tae-Eum** or "greater yin", and **So-Eum** or "lesser yin".

Each type consists of a classification of pathology, hygiene, medicine and hygiene depending on personality, psychological status and organ functionality. People consider that one cannot escape the category of biological body type, and the strengths and weaknesses of organs, both major and minor, depend on the type.

Principles and Practice of Eastern Medicine is the representative standard of Eastern Medicine, and it treats the relationship of "Nature vs. Man," and the Sasang typology focusses on "Man vs. Man," or Man's "Differences in Inner Consciousness."



Tae-Eum

Tae-Eum has large liver and small lungs. They are tall and the majorities gain a lot of weight. They are patient and have a reserved personality. Therefore, if they are given a task, they will not give up, no matter what task it is. Because of this personality, they are prone to gambling.

So-Eum

The So-Eum types have large kidneys and a small spleen. They are short, and many are skinny. Due to weak intestines, they very often have digestive problems. Many enjoy a meat diet.

So-Yang

The So-Yang type has a large spleen, and small kidneys. They have whitish skin. Like So-Eum, many of this type are skinny.

Tae-Yang

Tae-Yang type has large lungs and a small liver. They have superiority in function, and are born with inferiority.

Dokumenterede forskningsresultater vedrørende Sasang peger på hvor effektivt det kan være at se nærmere på individualiseret, personaliseret behandlingsindsatser.

Programmet er udviklet i Korea og har gennemgået en lang række tests. Samarbejde med USA er nu etableret med henblik på at tilpasse diagnosemetoden europæiske personlighedstræk, og dermed give mulighed for at indgå i europæisk forskning.

Måske er det her, at en del af gåden om genetiske disponerede sygdomme kan findes? De mange forskningsresultater og det engagement der lægges for dagen er interessant, spændende og fortjener mere opmærksomhed, end tilfældet er i dag.

Om det bliver i dette århundrede at "*Sasang Constitutional Medicine*" kommer til Europa, til glæde for vore børn, børnebørn og nye generationer, vil tiden vise.

Reference: "*Genetic and Environmental Factor: Sasang Constitutional Types and Chronic diseases*", ICCMR 2015/ The Society of Sasang Constitutional Medicine.

Workshops



Quality Research Method in Integrative Medicin

Sonya Pritzker, Ph.D., L.Ac. Assistant Professor, University of California, Los Angeles & Heather Boon, Ph.D., Professor and Dean, Faculty of Pharmacy, University of Toronto, fortalte om Interview metoder, analysering og databehandling.

How can qualitative and other alternative forms of research work with biomedical research models to ensure that the “best” of integrative medicine makes it to the most patients?

Power-pointen kan fås ved henvendelse til www.carecam.dk

Besøg på børneklunik

I forbindelse med kongresdeltagesen besøgte jeg en børneklunik for at se og høre hvordan der arbejdes i Sydkorea. Rundt om på øen Jeju er der omkring 40 børneklinikker. Det offentlige betaler 80 % af udgifterne, mens patienten selv dækker de resterende 20 % af lægens honorar i forbindelse med en konsultation.

På disse klinikker er det, ifølge den læge jeg besøgte, klart adskilt. Her er det således udelukkende vestlig, konventionel behandling der udføres. Ønskes integreret medicin, foregår det uden for lægeklinikken (den besøgte klinik).

I den besøgte klinik var der to læger. De så omkring 200 børn om dagen, så det er lidt af et samlebånd. Overværede 4 konsultationer hvor børnene blev undersøgt. De fire børn jeg mødte fik alle målt trykket øret, blev set i halsen, fik recept med hjem - derefter videre, til den næste patient. Det var samlebånd, med ganske kort tid til hver patient. Alligevel forgik det i en positiv rolig atmosfære, hvor børnene så på akvariefisk, mens de blev undersøgt af lægen.

Kongresser 2016

I 2016 afholdes et stort CAM event, støttet af den koreanske regering og næste ISCMR forskerkongres finder sted i USA, med overskriften;

BRIDGING RESEARCH, CLINICAL CARE, EDUCATION AND POLICY



ICIMH 2016 anses for det mest førende internationale forum for integreret medicin, med et forventet deltagerantal på 1200 <http://www.icimh.org/>

Der er åbnet for indsendelse af abstrakt, samt indsendelse af forslag til workshops. For første gang i historien på ICIMH kongressen i 2016, accepteres abstract, der ikke er dissideret videnskabelig forskning, men har relevans for området.

Målet hermed er, at give mulighed for at få større indsigt i CAM området samt, som overskriften indikerer, bygge broer mellem den konventionelle akademiske verden med initiativer og erfaringer fra klinisk praksis indenfor komplementær behandling.

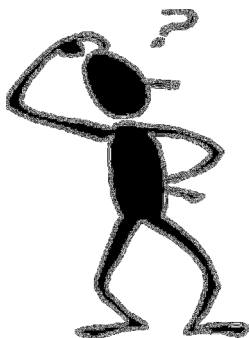
Indsendte forslag og abstrakts vil blive gennemgået, vurderet og bedømt af det Internationale programudvalg samt af den videnskabelige komité. Accepterede indlæg vil blive præsenteret på 2016 kongressen.

Fristen for indsendelse af ikke-forskning abstrakts er **fredag den 9. oktober 2015**. Yderligere information kan ses på portalen <http://www.icimh.org/Non-Research-Abstract-Submission>

Kritiske spørgsmål til forskningsartikler

Når man læser en forskningsartikel, er meget af indholdet til at forstå. Om ikke andet, så konklusionen. Samtidig kan det som forbruger, uden medicinsk baggrund, være godt at være i stand til at lægge et kritisk syn på indholdet. Kate Chatfield fra universitet i Lancashire har skrevet en forbrugervenlig vejledning, som er oversat til dansk, der frit kan hentes på sundhedsstyrelsens portal www.srab.dk

Her er fx 4 spørgsmål, som man med fordel kan stille til forfatterens troværdighed:



- Hvem udførte forskningen?
- Hvad er deres ekspertiseområde?
- Hvad kender de til emnet?
- Hvem betalte for forskningen?

<http://www.srab.dk/files/Aktuelt/05-2015/Kritiske%20sporgsmål%20til%20forskning.pdf>

God læselyst

Leila



TAK

*Tak til Sundhedsstyrelsens Råd vedr. alternativ behandling, RAB forum, Zoneconnection og Norske Naturterapeuters Hovedorganisation, for positiv engagement og støtte.
Leila Eriksen.dk*

Referencer:

- Abstract og program <http://www.iccmr2015.org/sub/sub0308.asp>
- Abstracts: <http://www.imr-journal.com/pb/assets/raw/Health%20Advance/journals/imr/ICCMR2015whole.pdf>
- International Society for Complementary Medicine Research www.iscmr.org
- Korea Institute of Oriental Medicine www.kiom.re.kr
- Keynote speaker's biography: <http://iccmr2015.org/sub/sub0401.asp>
- Daily sessions and lecture http://www.iccmr2015.org/sub/print_A.asp

facebook

www.facebook.com/ICCMR201505 - <http://iccmr2015.org/sub/sub0401.asp>

KIOM News letter Vol. 6 <http://test.narangdesign.com/mail/kiom/201508/news.html#myLink1>

Sundhedsstyrelsens Råd vedr. alternativ behandling www.srab.dk

Nationalt forskningscenter indenfor komplementær og alternativ medicin i Norge www.nafkam.no

